



FONDAZIONE
Don Gino Rigoldi

BILANCIO SOCIALE

2017



FONDAZIONE
Don Gino Rigoldi

BILANCIO SOCIALE

2017

A cura di:

FONDAZIONE DON GINO RIGOLDI ONLUS

Via Luigi Mengoni 3 – 20152 Milano

Tel 02 48303318 | Fax 02 48302707

CF 97727640159

IBAN IT89R0335901600100000139177

comunicazione@fondazione donginorigoldi.it

www.fondazione donginorigoldi.it

FB – LinkedIn – Youtube

EDITING:

Benedetta Locatelli, Pierfilippo Pozzi, Walter Pozzi

GRAFICA:

Christian Lombardi

Settembre 2018

INDICE

Lettera di Don Gino	p. 5
Nota Metodologica	p. 6
1. La nostra identità	p. 7
- Chi siamo (dati generali e amministrativi)	p. 8
- Mission	p. 11
- Storia	p. 12
- Valori	p. 13
- Governance	p. 14
2. Attività	p. 15
- Attività e valore aggiunto	p. 16
- I nostri progetti	p. 17
- I progetti sostenuti nel 2016-2017	p. 18
3. Risorse	p. 23
- Comunicazione e Fund Raising	p. 24
- Risultato economico	p. 27
4. Prospettive future	p. 30



LETTERA DI DON GINO

La Fondazione è nata per custodire le esperienze che abbiamo realizzato in quasi 50 anni di impegno sociale verso i giovani e per proiettarle nel futuro. Porta il mio nome, ma raccoglie la storia delle moltissime persone che hanno lavorato con me e delle associazioni che abbiamo fondato. I principi che ci hanno mosso, e che continuano ad animare il nostro lavoro, sono essenzialmente tre: la relazione come centro della vita umana, la cooperazione come metodo di lavoro, la responsabilità come dovere di rispondere ai bisogni che incontriamo. Con un corollario: la concretezza, perché le risposte non devono limitarsi alle prese di posizione, pur importanti, ma devono tradursi in fatti reali che aiutino le persone a realizzare una vita dignitosa e positiva.

Da una parte, dunque, vogliamo diffondere una cultura che afferma come elemento centrale della vita sociale la cura per gli altri, liberi da etichette e da pregiudizi. Dall'altra vogliamo dirigere le risorse verso i più giovani, perché hanno bisogno del mondo adulto per cominciare, o ricominciare, ad avere fiducia nelle proprie possibilità di cambiamento, un cambiamento che la nostra Fondazione ritiene sempre possibile.

Ci sono molti modi di realizzare quell'impegno civile che è il collante positivo di ogni società. Noi abbiamo scelto di occuparci degli adolescenti, delle ragazze e dei ragazzi - e delle loro famiglie - che si

trovano ai margini per motivi economici, sociali o culturali. Intorno a questo impegno abbiamo bisogno di costruire alleanze con chi, privato, azienda o ente benefico, condivide la responsabilità nei confronti delle nuove generazioni e delle loro speranze di futuro. Sappiamo che non è un compito facile in un momento storico che vede incrementare la diffidenza verso gli altri, ma noi crediamo fermamente che proprio ora è indispensabile testimoniare concretamente la solidarietà tra persone e tra generazioni.

La Fondazione è giovane, ha cominciato a operare nel 2016, ma ha una storia che arriva da lontano, da quando, nel 1972, accettai di diventare cappellano del carcere minorile e di impegnarmi con tante altre persone per creare futuro a chi sembrava non averne.

Nel 2017 è venuto a trovarci il Presidente Sergio Mattarella per testimoniare, con noi, che l'impegno ad occuparsi di chi è più fragile e in difficoltà è il presupposto per una società che vuole chiamarsi umana.

Vogliamo crescere, vogliamo sostenere quanti più progetti possibili per i nostri giovani. Per questo abbiamo bisogno del vostro aiuto.

NOTA METODOLOGICA

Il presente documento è la prima edizione del Bilancio Sociale della Fondazione Don Gino Rigoldi. L'arco temporale di riferimento è quello che va dal 1 gennaio al 31 dicembre 2017. Il Bilancio Sociale rappresenta per la Fondazione Don Gino Rigoldi l'evoluzione verso una comunicazione sociale trasparente e strutturata, sviluppata con e per i propri stakeholder. Grazie a questo documento, la Fondazione Don Gino Rigoldi si pone l'obiettivo di illustrare la propria strategia di responsabilità sociale e di rendere trasparenti i propri risultati, compresi gli impatti generati dal suo operare.

Per ulteriori informazioni
potete scrivere una mail a:

comunicazione@fondazionedonginorigoldi.it





1

LA NOSTRA
IDENTITÀ



CHI SIAMO

La Fondazione Don Gino Rigoldi è un ente senza scopo di lucro che svolge la propria attività di assistenza sociale e sociosanitaria, di beneficenza, istruzione e formazione, secondo principi di eticità, trasparenza e responsabilità di gestione.

Ha sede a Milano in via Luigi Mengoni 3 presso il CN l'HUB, rappresentazione concreta dell'idea di relazione, socialità, convivenza

e cittadinanza che da più di 40 anni viene portata avanti da don Gino e da chi lavora con lui.

In questo spazio hanno sede anche le altre organizzazioni fondate e presiedute da don Gino: Comunità Nuova Onlus (Associazione e Cooperativa) e Associazione BIR.

Questo è il primo Bilancio Sociale della Fondazione Don Gino Rigoldi.

DATI GENERALI E AMMINISTRATIVI

Denominazione: Fondazione Don Gino Rigoldi - ONLUS

Forma giuridica: Fondazione di partecipazione

Atto costitutivo: 16 luglio 2015

Configurazione Fiscale: ONLUS

Sede legale e amministrativa: Via Luigi Mengoni 3, 20152 Milano

Telefono: 02 48303318

Fax: 02 48302707

E-mail: comunicazione@fondazione donginorigoldi.it

Sito Web: www.fondazione donginorigoldi.it

Codice Fiscale/ P.IVA: 97727640159

Posizione INPS: Matricola 4983800002

Posizione INAIL: Codice Ditta 019807321

Contratto di lavoro applicato: CCNL Commercio

mediazione familiare e formazione alla relazione educativa.

3) Dipendenze - Accoglienza, cura e sostegno di persone tossicodipendenti; prevenzione nelle scuole e nei contesti territoriali e di vita.

4) Inclusione sociale e migranti - Segretariato sociale; housing temporaneo; consulenza legale; accoglienza diurna di persone emarginate; interventi in area penale, per minori e adulti.

COMUNITÀ NUOVA ONLUS

Comunità Nuova onlus è un'associazione non profit che opera nel campo del disagio e della promozione delle risorse dei più giovani. Presieduta da don Gino Rigoldi, è nata nel 1973 dall'iniziativa di un gruppo di volontari legati al carcere minorile.

Realizza interventi sociali nelle seguenti aree:

1) Giovani - Centri d'aggregazione giovanile; educativa di strada; doposcuola e contrasto alla dispersione scolastica; formazione e inserimento lavorativo; interventi educativi nelle scuole e nelle società sportive.

2) Infanzia e famiglie - Accoglienza di minori e comunità per bambini e adolescenti; promozione dell'infanzia e delle famiglie;

Strettamente correlata all'Associazione Comunità Nuova Onlus, **Comunità Nuova Cooperativa Sociale** è una realtà no profit nata nel 2014 che offre occasioni di lavoro alle persone in situazione di disagio o difficoltà, svolgendo attività nel settore commerciale e dei servizi.

Attualmente Comunità Nuova Cooperativa Sociale è impegnata nel progetto Social Press Point | L'Edicola dei Sogni e nel consolidamento delle attività legate al Social Cake l'HUB & Catering | I Dolci del Paradiso, dall'organizzazione di eventi aziendali e privati alla pasticceria con produzione propria.

www.comunitanuova.it
www.comunitanuovacoop.it

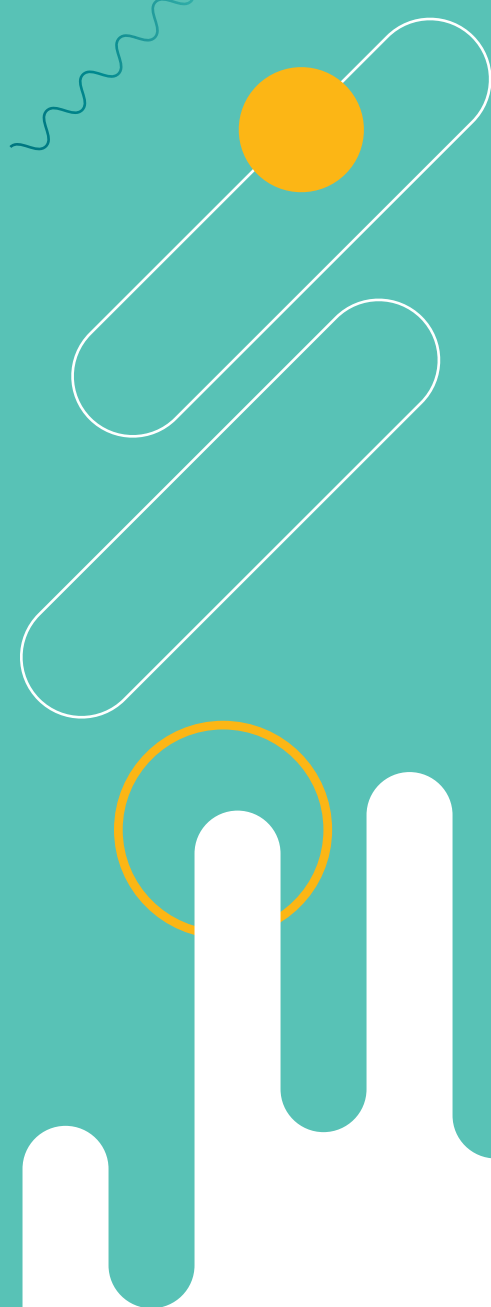
BIR

BIR è un'associazione di volontariato nata nel 1999 su iniziativa di don Gino Rigoldi, in collaborazione con un gruppo di cittadini e cittadine e in rete con realtà associative dell'area milanese. Presieduta tuttora da don Gino, la missione dell'Associazione si articola su due direttrici:

1) Tutela dell'infanzia in Italia, Romania e Repubblica Moldova, con particolare attenzione ai minori che vivono condizioni di vulnerabilità, abbandono, povertà e discriminazione. Fare cooperazione per BIR significa promuovere l'uguaglianza e la giustizia sociale, tutelando i diritti di tutte e di tutti e incentivando lo sviluppo di autonome capacità di azione.

2) Promozione della partecipazione critica e della cittadinanza attiva, con proposte di sensibilizzazione, formazione e attivazione che hanno raggiunto e ingaggiato migliaia di giovani e adulti.

www.bironlus.eu



MISSION

La Fondazione realizza e sostiene progetti a servizio dei più poveri con particolare attenzione ai giovani e ai minori di ogni paese, razza, lingua e cultura, in stato di bisogno o comunque nella necessità di essere sostenuti nella loro progettualità per la piena integrazione nella società e nel mondo del lavoro, così proseguendo e sviluppando le attività di don Gino secondo lo spirito e gli ideali che ne hanno sempre contraddistinto l'opera. La Fondazione promuove, coerentemente con i fini istituzionali, progetti formativi e culturali che valorizzino la persona umana, in particolare la dimensione relazionale e educativa indispensabili per la promozione del benessere personale e sociale.

STORIA

Quando nel 1972 don Gino Rigoldi entrò nel carcere minorile di Milano, gli fu chiaro che da solo non sarebbe riuscito ad aiutare concretamente i ragazzi del carcere.

Da subito organizzò un gruppo di volontari per realizzare progetti di sostegno e di promozione dei giovani dentro e fuori dal carcere.

Cooperazione e alleanza sono da allora il metodo di lavoro di don Gino e di tutte le persone che negli anni hanno lavorato con lui, dando poi vita alle associazioni Comunità Nuova e BIR.

La successiva e costante opera di sensibilizzazione della società civile, degli enti e delle istituzioni nei confronti delle ragazze e dei ragazzi a rischio di emarginazione è stata fondamentale per raccogliere le risorse e le competenze che da oltre 40 anni sono dedicate alle giovani generazioni.

Con la stessa convinzione di allora, un gruppo di amici e di associazioni hanno dato vita alla Fondazione, presentata a Milano il 25 maggio 2015 insieme al Ministro delle Infrastrutture Graziano Delrio.

A fianco di don Gino Rigoldi, i fondatori sono le associazioni "Comunità Nuova" e "BIR", Edoardo Andreoli, Roberto Bacci, Gianfranco De Martini, Mariella Enoc, Marco Morelli, Cesare Ponti, Pierfilippo Pozzi e Walter

Saettone. Segretario Generale è Pierfilippo Pozzi.

A giugno 2017 si forma l'attuale staff della Fondazione, composto da un responsabile del fund raising, un responsabile della comunicazione e un responsabile della progettazione.

“

L'idea della Fondazione è nata per prepararci al futuro: il suo capitale più importante da mettere a frutto è il patrimonio di idee e di esperienze che in questi decenni abbiamo realizzato con le associazioni, le istituzioni e i cittadini milanesi. Attraverso la Fondazione vogliamo stimolare e sostenere quanti più progetti possibile dedicati alla crescita e alla formazione dei giovani, soprattutto quelli che, per motivi sociali o economici, hanno poche possibilità di progettare il proprio futuro. Noi cercheremo di accompagnarli per un tratto di cammino.

”

(Don Gino Rigoldi)

VALORI

Sono tre i valori che la Fondazione vuole realizzare attraverso le proprie attività:

1 La relazione

è centrale nella vita di ognuno: comandamento cristiano e laico, è la facoltà umana di guardare le persone e costruire alleanze valorizzando e rispettando le diversità. È anche il principale strumento educativo e di promozione sociale ed è, infine, il luogo dove si realizza la nostra umanità.

2 La cooperazione

rappresenta il nostro metodo di lavoro, convinti che solo alleandosi è possibile realizzare la cura l'uno per l'altro, come ci chiedono i Vangeli e la Costituzione italiana.

3 La responsabilità

è la convinzione che di fronte ai bisogni delle persone che incontriamo dobbiamo sentirci chiamati a rispondere nella misura e nella forma possibili a ciascuno di noi.

“

In tutti questi anni ho cercato di occuparmi della gioventù lasciata ai margini: nel carcere, ma anche fuori, nei quartieri periferici più difficili, nelle case dove le famiglie tendono a disgregarsi per le difficoltà economiche e l'isolamento sociale, nelle scuole dove le nuove generazioni dovrebbero essere formate a una cittadinanza consapevole e attiva.

”

(Don Gino Rigoldi)

GOVERNANCE

Governo e linee operative della Fondazione dipendono dall'interazione fra **Consiglio Direttivo, Presidente e Collegio** dei **Revisori dei Conti**.



CONSIGLIO DIRETTIVO

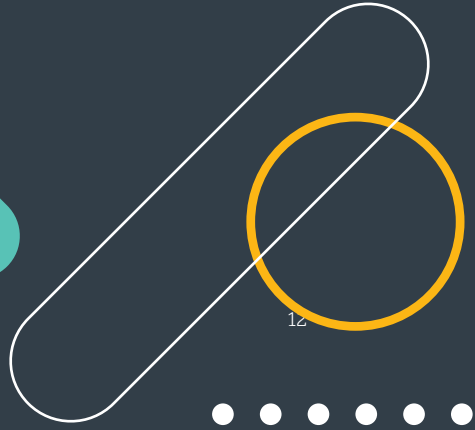
- Don Gino Rigoldi (Presidente)
- Marco Morelli (Vice Presidente)
- Comunità Nuova
- Associazione BIR
- Edoardo Andreoli
- Roberto Bacci
- Gianfranco De Martini
- Mariella Enoc
- Cesare Ponti
- Pierfilippo Pozzi
- Walter Saettone
- Marco Palocci (Rappresentante Soci Partecipanti)

IL COLLEGIO DEI REVISORI

- Mario Brianza
- Adrio De Carolis
- Eliona Margioni

IL NOSTRO GRUPPO DI LAVORO

- Pierfilippo Pozzi (Segretario Generale)
- Giuseppe Peloia (Responsabile Fundraising)
- Benedetta Locatelli (Responsabile Comunicazione)
- Ester Pilia (Responsabile Progettazione)



2
ATTIVITÀ



ATTIVITÀ E VALORE AGGIUNTO

I minori, i giovani e le famiglie, italiane o immigrate, sono il futuro di cui dobbiamo avere cura. Per questo crediamo importante intercettarne i bisogni e proporre soluzioni.



Progettare il futuro

Progetti per la scuola e per il lavoro, ma anche per incrementare la capacità di costruire relazioni significative, fondamento per chi l'educazione la riceve e per chi è impegnato a fornirla.



Creare reti inclusive

I fattori di esclusione che possono impedire la piena integrazione di una persona nella comunità (abbandono scolastico, precedenti penali, dipendenze, difficoltà materiali e legali) si superano creando legami.



Accompagnare le persone

Accogliere le persone, ascoltarne i bisogni, proporre soluzioni: alle volte per poter ricominciare occorre prima affrontare quelle urgenze che impediscono di immaginare un progetto di vita.

L'attività di progettazione si è mossa seguendo due direttrici:

Fund raising
attraverso l'attività di ricerca bandi, nazionali ed europei.

Progettazione
per la Fondazione e supporto nella Progettazione per le organizzazioni. In particolare, nel 2017 sono stati realizzati due progetti di cui la Fondazione Don Gino Rigoldi è titolare.

I NOSTRI PROGETTI



Ambito penale minorile

CREDITO AL FUTURO Fondazione Don Gino Rigoldi

Erogazione di uno stipendio di accompagnamento di 600€/mese per un periodo di 4 mesi tramite carta di credito ricaricabile, erogata da Banca Intesa, intestata ai ragazzi in uscita dall'IPM Beccaria. Ogni ragazzo viene seguito con un percorso individualizzato di ricerca lavoro, di formazione o di frequenza scolastica.

Beneficiari: 22 ragazzi, in uscita dal Carcere, segnalati dai servizi sociali minorili e dagli educatori dell'IPM "Beccaria".

CAMPO DA CALCIO AL BECCARIA Fondazione Don Gino Rigoldi

Realizzazione di un campo di calcio, spazio di integrazione e socializzazione dal quale partire per lavorare insieme ai ragazzi portando stimoli positivi: collaborazione, appartenenza, lavoro di squadra e rispetto per l'altro per il raggiungimento di un obiettivo condiviso e una crescita personale.

Beneficiari: ragazzi detenuti all'IPM Beccaria. Nel 2017 hanno fatto ingresso in istituto 236 persone.

PROGETTI SOSTENUTI NEL 2016-2017



Ambito formazione/ lavoro

4VIE Comunità Nuova

Progetto attivo presso il centro sociale Barrio's del quartiere Barona di Milano, che offre formazione e tirocinio lavorativo ai giovani, anche a quelli provenienti dall'area penale.

Beneficiari: giovani senza una specifica istruzione e formazione professionale.

I risultati del 2017: 326 ragazzi e ragazze contattate. Sei laboratori formativi realizzati a seguito dei quali il 50% ha firmato, in seguito al tirocinio, un contratto di lavoro.

CN SMART L'HUB Comunità Nuova

Uno spazio per sviluppare tre laboratori:

- Laboratorio di formazione rivolto ai giovani con corsi di coltivazione urbana, tecnici del riuso e generazione di oggetti, ecc.
- Laboratorio di ciclofficina per il quartiere, che offre opportunità di formazione e di inserimento lavorativo.
- Laboratorio di pasticceria presso il Social Cake l'HUB & Catering | I Dolci del Paradiso.

Beneficiari: giovani alla ricerca di professionalità innovative nell'ambito dei servizi per la Smart City; gli abitanti del quartiere destinatari dei nuovi servizi.

- 100 giovani presi in carico con azioni di accompagnamento al lavoro;
- 40 giovani formati nei 4 corsi professionali proposti;
- 8 giovani avviati in tirocinio lavorativo con borsa lavoro;
- 3 persone impiegate nella ciclofficina;
- 15 cittadini inseriti in attività di supporto al progetto;
- 500 cittadini coinvolti in attività di animazione e sensibilizzazione.

CAKE L'HUB Cooperativa Sociale Comunità Nuova

Una pasticceria con caffetteria che si trova presso il CN L'HUB di via Luigi Mengoni a Milano, che vuole favorire la formazione e l'inserimento di persone che vivono in condizioni di svantaggio socio-economico. Vengono serviti e venduti i prodotti realizzati dal laboratorio di pasticceria artigianale Social Cake L'HUB & Catering | I Dolci del Paradiso, un'attività della Cooperativa Sociale Comunità Nuova.

Beneficiari: Quattro persone coinvolte nell'attività del Cake L'HUB, da chi lavora in pasticceria, a chi gestisce il punto vendita, per un servizio che si rivolge in particolare al quartiere limitrofo al CN L'HUB, attualmente sprovvisto di attività commerciali e di luoghi di socialità per famiglie e bambini.



Inclusione sociale

LABORATORIO ESPRESSIVO CREATIVO C.C.T.E. | Zona 5

Realizzato da "C.C.T.E. – Zona 5" per offrire uno spazio di aggregazione e animazione in un quartiere povero di servizi per l'infanzia e le famiglie.

Beneficiari: 73 bambini italiani e stranieri e le loro famiglie che vivono in Zona 5 a Milano.

SEGRETARIATO SOCIALE Comunità Nuova

Il servizio costruisce una rete di aiuto per le persone in stato di fragilità sociale, che negli ultimi anni si sono trovate ad affrontare forti situazioni di crisi economica, lavorativa e familiare.

All'interno del Segretariato Sociale di via Bellini a Milano vengono erogati servizi di:

- distribuzione di beni di prima necessità (alimenti, abiti, coperte, detersivi per l'igiene personale);
- orientamento per le modalità di rateizzazione delle spese insolute, per la richiesta di alloggi di affitto calmierato, temporanei o di case popolari;
- consulenza legale per l'ottenimento di permessi di soggiorno o per ricongiungimenti familiari;
- sostegno alla genitorialità.

Beneficiari: Persone in stato di fragilità sociale, che negli ultimi anni si sono trovate ad affrontare forti situazioni di crisi economica, lavorativa e familiare.

Assistenza alla fragilità

180

colloqui con
persone di fragilità

442

persone aiutate con
la distribuzione pacchi alimentare

1200

pacchi alimentari

Numero di pratiche relative all'assistenza alla fragilità:

98

accompagnamenti

115

relazioni e dichiarazioni

180

colloqui con altri Servizi

80

curricula realizzati

158

consulenze effettuate

42

interventi di sensibilizzazione



Volontariato e cooperazione

ATTIVA-MENTE BIR

Il progetto intende incrementare e valorizzare le attività formative preparatorie alle esperienze di volontariato proposte dall'Associazione BIR con l'obiettivo di aiutare i giovani a prendere consapevolezza delle proprie capacità e della stima di sé, importantissime per la crescita. I temi affrontati durante queste formazioni sono quelli della relazione, del gruppo e del lavoro cooperativo.

Beneficiari: Oltre 120 giovani e adulti che partecipano alle attività formative previste per i volontari dell'Associazione BIR.

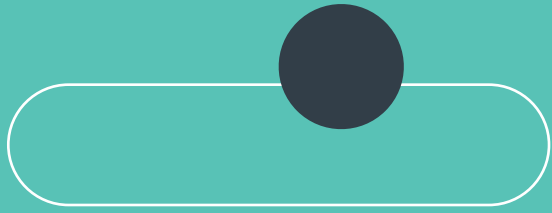
DIRITTI DEI BAMBINI IN ROMANIA BIR

Il progetto ispirato alla Convenzione Internazionale dei Diritti dell'Infanzia che promuove e tutela il diritto dei minori all'assistenza sociale in caso di abusi, il diritto di vivere all'interno della propria famiglia e il diritto all'istruzione. In particolare si occupa di prevenzione dell'abbandono nelle unità sanitarie, attraverso il sostegno alle madri e famiglie a rischio di abbandono dei neonati e minori neri reparti di maternità e pediatria dell'ospedale di Brasov.

Beneficiari: Nell'area di Valcea sono stati accolti 11 bambini tra i 4 e i 12 anni nella comunità residenziale di Copacelu e 12 adolescenti e giovani negli appartamenti di semi autonomia del quartiere Ostroveni.

Nel 2017, con il contributo di BIR, gli assistenti locali della zona hanno offerto aiuti e sostegno a 30 famiglie in difficoltà e monitorato e sostenuto 50 casi di bambini in situazioni di vulnerabilità. Inoltre, sono state monitorate e sostenute con diversi tipi di servizi più di 200 donne in stato di gravidanza e neo-mamme.

Nell'area di Turnu Severin sono stati offerti supporto e aiuto a 30 famiglie in difficoltà e sono stati presi in carico e supportati 50 casi di bambini in situazioni di vulnerabilità. Inoltre sono state monitorate e sostenute con diversi tipi di servizi più di 200 donne in stato di gravidanza e neo-mamme.



3

RISORSE



COMUNICAZIONE E FUND RAISING

Comunicare la Fondazione Don Gino Rigoldi significa lavorare su due assets:

- promuovere la cultura dell'accoglienza e della cura per le nuove generazioni attraverso la voce e l'esempio di don Gino Rigoldi;
- costruire alleanze per sostenere i nostri progetti attraverso la raccolta fondi.

A Giugno 2017 la Fondazione Don Gino Rigoldi ha ridefinito la sua immagine coordinata a partire dal logo fino al restyling del sito web. Sono stati aperti anche profili sui canali social, in particolare Facebook, LinkedIn e Youtube.



FONDAZIONE
Don Gino Rigoldi

A partire dall'autunno 2017 si è lavorato per creare un Ufficio Stampa, grazie all'aiuto di Sergio Vicario, con l'obiettivo di gestire le apparizioni mediatiche e sulla stampa di don Gino e dei progetti promossi dalle sue organizzazioni.

Le attività di fund raising si sono rivolte contemporaneamente a più pubblici: privati, aziende e istituzioni. L'obiettivo è stato quello di reperire fondi che potessero permettere alla Fondazione di sostenere i progetti per i quali era stato richiesto finanziamento. Sono state così realizzate due campagne di crowdfunding per la realizzazione del campo da calcio all'IPM Carcere Beccaria e a sostegno dei servizi del Segretariato Sociale di via Bellini.

Inoltre è stata organizzata la prima cena di Natale della Fondazione presso lo Spazio Event del CN l'HUB di via Luigi Mengoni 3 a Milano. A questo evento hanno partecipato aziende e privati, amici di sempre e nuovi sostenitori. La cena è stata preparata dai ragazzi de I Dolci del Paradiso, il servizio di catering della Cooperativa Sociale Comunità Nuova, con la collaborazione dello chef Davide Oldani che ha aiutato il giovane chef della Cooperativa nella definizione del menu e ha supervisionato i lavori in cucina la sera dell'evento.

Fondazione Don Gino Rigoldi

CHI SIAMO COSA FACCIAMO COSA PUOI FARE TU NEWS DONA ORA ISCRIVITI ALLA NEWSLETTER

QUANTO FA 5 X MILLE? DIPENDE ANCHE DA TE

COSA FACCIAMO DONA ORA 5 X MILLE

COSA FACCIAMO

Progettare il futuro

Progetti per la scuola e per il lavoro, ma anche per incrementare la capacità di costruire relazioni significative, fondamento per chi l'educazione la riceve e per chi è impegnato a fornirla.

Creare reti inclusive

I fattori di esclusione che possono impedire la piena integrazione di una persona nella comunità (abbandono scolastico, precedenti penali, dipendenze, difficoltà materiali e legali) si superano creando legami.

Accompagnare le persone

Accogliere le persone, ascoltarne i bisogni, proporre soluzioni: alle volte per poter ricominciare occorre prima affrontare quelle urgenze che impediscono di immaginare un progetto di vita.

SCOPRI DI PIÙ

I NOSTRI VALORI

La relazione

è centrale nella vita di ognuno: comandamento cristiano e laico, è la facoltà umana di guardare le persone e costruire alleanze valorizzando e rispettando le diversità. È anche il principale strumento educativo e di

La cooperazione

rappresenta il nostro metodo di lavoro, convinti che solo alleandosi è possibile realizzare la cura l'uno per l'altro, come ci chiedono i Vangeli e la Costituzione italiana.

La responsabilità

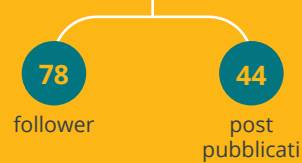
è la convinzione che di fronte ai bisogni delle persone che incontriamo dobbiamo sentirci chiamati a rispondere nella misura e nella forma possibili a ciascuno di noi.

COMUNICAZIONE E FUND RAISING IN NUMERI

FACEBOOK (da settembre 2017)



LINKEDIN (da settembre 2017)



YOUTUBE (da settembre 2017)



CONTENUTI (da giugno 2017)



APPELLI DI CROWDFUNDING



Campo da calcio Beccaria: raccolti € **30.510**
Segretariato Sociale: raccolti € **37.100**

CENA DI NATALE



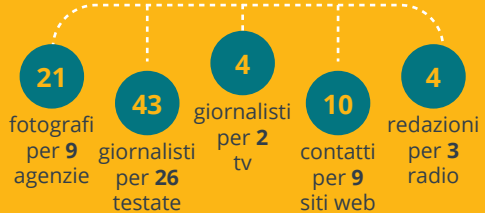
partecipanti per € **29.700** raccolti

UFFICIO STAMPA



Comunicati Stampa (da novembre 2017):
(Campo da Calcio Beccaria, Segretariato Sociale, Pi come Pezzi, lo tifo positivo)

CONTATTI

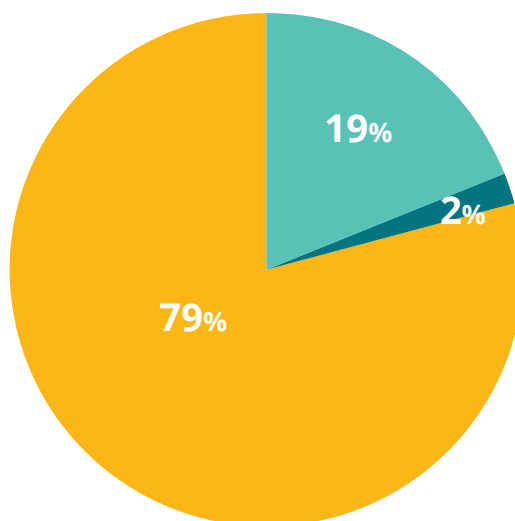


RISULTATO ECONOMICO

Nel 2017 la Fondazione si è strutturata maggiormente: da giugno è stata implementata l'organizzazione di Raccolta Fondi e Comunicazione che ha iniziato a produrre risultati economici nell'ultimo quadrimestre dell'anno.

Il totale dei ricavi ammonta a 266.961€, quadruplicati rispetto al 2016 quando la Fondazione non era totalmente operativa, così suddivisi:

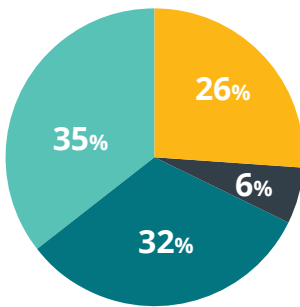
RICAVI



- Donazioni da privati
- Donazioni da fondazioni
- Contributi eventi

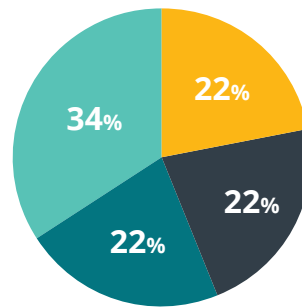
Sono stati erogati 159.454€ a finanziamento di progetti; ovviamente risultano incrementati del 274% rispetto all'anno precedente grazie all'operatività della nuova organizzazione. I principali Progetti Finanziati sono:

EROGAZIONE AD ENTI PER I PROGETTI



- BIR
- CN
- FDGR
- COOP

PROGETTI FINANZIATI PER AMBITO



- penale minorile
- formazione e lavoro
- inclusione sociale
- volontariato e cooperazione

I costi del Personale ammontano a 70.651€ pari ad un'incidenza del 26.5% sui ricavi in considerazione dei costi di avvio dell'organizzazione.

Il Risultato d'Esercizio è positivo pari a 28.814€ che azzerano totalmente le perdite dell'anno precedente.

Da un punto di vista finanziario si segnala una Rimanenza di 85.000€ dovuta alla donazione di un appartamento che viene così iscritto a passività senza incidere sul conto economico nell'anno.

Nel corso dell'anno è stato attivato un Finanziamento di 100.000€ da parte di Banca Prossima, per agevolare la liquidità nella fase di avvio operativo della Fondazione, che verrà restituito con quote mensili a partire dal 2018. Non sono presenti crediti significativi, mentre i Debiti ammontano a 49.831€ verso terzi in aggiunta al Finanziamento di Banca Prossima.

Le disponibilità liquide a fine anno ammontano a 246.592€ e il Fondo di Garanzia resta invariato di 50.000€.

STATO PATRIMONIALE ATTIVO**31/12/2017**

Immobilizzazioni	1.861
Attivo Circolante	331.611
Rimanenze	85.000
Totale Crediti	19
Disponibilità liquide	246.592
Ratei e Risconti	50.000
Totale Attivo	383.472

STATO PATRIMONIALE PASSIVO**31/12/2017**

Patrimonio Netto	228.387
Patrimonio Iniziale	70.000
Altre Riserve	146.001
Avanzi (Disavanzi) portati a Nuovo	(16.428)
Avanzo (Disavanzo) dell'esercizio	28.814
Trattamento Fine Rapporto	5.214
Debiti	149.831
Ratei e Risconti	40
Totale Passivo	383.472

The image features a vibrant yellow background with various abstract geometric shapes and lines. A large teal circle is centered, containing the number '4' and the text 'PROSPETTIVE FUTURE'. To the right, a smaller teal circle is connected to the main circle by a white line. A dark teal circle is positioned at the top center. A white line with a wavy pattern is on the left. A vertical line of seven white dots is on the left side. A teal rounded rectangle is at the bottom left, and a white line with a teal circle is at the bottom right.

4

PROSPETTIVE
FUTURE

PROSPETTIVE FUTURE

In questi anni e nei prossimi i temi della **formazione**, del **lavoro** e della **casa** rappresentano il **bisogno essenziale** per i **giovani** che partono da una **situazione di svantaggio economico e sociale** rispetto ai propri coetanei più fortunati, dotati di risorse familiari e sociali. Quelli che escono dal circuito penale si trovano penalizzati da un ulteriore svantaggio, l'assenza di un mondo adulto che possa prendersene cura. A questa mancanza la nostra Fondazione vuole dedicare lo sforzo maggiore nei prossimi anni cercando di **sostenere progetti mirati a fornire gli strumenti per l'integrazione sociale di chi, italiano o straniero, si è trovato ai margini**. Lo fa e lo farà insieme alle associazioni fondatrici e in accordo con gli enti che si occupano di formazione e di soluzioni abitative, cercando alleanze con le aziende e con le organizzazioni che condividono la nostra mission. E lo vuole fare con tutti i cittadini e le cittadine disposte a mettersi in gioco per rinsaldare il principio di altruismo fondamentale per il benessere comune.

Confermiamo anche l'impegno verso i nuclei familiari in difficoltà sostenendo quei servizi che intervengono per le emergenze economiche, perché sappiamo che in molti casi occorre **rispondere ai bisogni primari**, come il cibo, i vestiti e l'assistenza legale, per poter poi riprendere a immaginare **percorsi di reinserimento sociale**. Se lo **strumento educativo** rimane la **relazione**, in questi

anni lo sforzo maggiore sarà dunque rivolto a soddisfare concretamente le condizioni necessarie affinché nessuno rimanga indietro.

Cercheremo di raccogliere le **risorse economiche** necessarie grazie al sostegno dei nostri soci e attraverso le attività di fundraising, indispensabili per dare concretezza alla solidarietà, ma che noi intendiamo come esito finale di un dialogo con enti, aziende e cittadini attraverso il quale si arriva a costruire un'alleanza di valori e di intenti. Per questo motivo continueremo, anzi incrementeremo l'impegno a **comunicare la cultura della relazione e della responsabilità sociale** attraverso i media tradizionali e digitali.



www.fondazione dongi nori goldi.it