

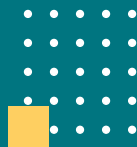


FONDAZIONE  
Don Gino Rigoldi



# BILANCIO SOCIALE

2018







FONDAZIONE  
Don Gino Rigoldi

# **BILANCIO SOCIALE**

**2018**

A cura di:

FONDAZIONE DON GINO RIGOLDI ONLUS

Via Luigi Mengoni 3 – 20152 Milano

Tel 02 48303318 | Fax 02 48302707

CF 97727640159

IBAN IT45N0306909606100000139177

[comunicazione@fondazione donginorigoldi.it](mailto:comunicazione@fondazione donginorigoldi.it)

[www.fondazione donginorigoldi.it](http://www.fondazione donginorigoldi.it)

FB – LinkedIn – Youtube

EDITING:

Benedetta Locatelli, Pierfilippo Pozzi, Walter Pozzi

GRAFICA:

Christian Lombardi

*Maggio 2019*

# INDICE



<b>Lettera di Don Gino</b>	p. 4
<b>Nota Metodologica</b>	p. 6
<b>1. La nostra identità</b>	p. 7
- Chi siamo (dati generali e amministrativi)	p. 8
- Mission	p. 10
- Storia	p. 11
- Valori	p. 13
- Governance	p. 14
<b>2. Attività</b>	p. 15
- Attività e valore aggiunto	p. 16
- I nostri progetti	p. 17
- I progetti sostenuti nel 2018	p. 20
<b>3. Risorse</b>	p. 25
- Comunicazione e Fund Raising	p. 26
- Risultato economico	p. 35
<b>4. Prospettive future</b>	p. 39



## LETTERA DI DON GINO

Un anno ottimo, vorrei affermare per il 2018. Rileggendo, infatti, quel che scrivemmo nel bilancio sociale dell'anno scorso alla voce "Prospettive future", posso dire che le stiamo realizzando: la nostra Fondazione è cresciuta, abbiamo mantenuto gli impegni verso i progetti che avevamo deciso di sostenere e noi stessi ne stiamo realizzando quattro, due di formazione e sostegno al lavoro, uno per la residenzialità e uno per incrementare la coesione sociale e il volontariato. Ma la realtà corre veloce e noi vorremmo fare di più. Il

nostro impegno nei confronti delle giovani generazioni significa volgere lo sguardo dove il bisogno, pur essendo più urgente, trova meno risposte: oltre ai ragazzi che escono da un procedimento penale e a quelli che non hanno istruzione e condizioni materiali per intraprendere un percorso formativo e lavorativo, il 2018 ha segnato una nuova emergenza: i giovani migranti, in particolare quelli che hanno chiesto protezione umanitaria, sono stati messi in grande difficoltà dal clima politico e culturale poi sfociato nel così

detto “Decreto Sicurezza”, che di sicuro ha solo la certezza di spingere verso la clandestinità molti giovani scappati dalla fame o dalle persecuzioni in cerca di un lavoro. Un disegno che è poco definire crudele: certo che occorre rapportare i flussi di ingresso alla nostra capacità di fornire accoglienza, ma generare appositamente clandestini per poterli esibire come dimostrazione dell’“emergenza clandestini” mi sembra puro cinismo. Tocca anche a noi, allora, aiutare questi giovani a cercare soluzioni per rimanere nella legalità, che poi dovrebbe essere uno degli obiettivi principale di un normale Ministero degli Interni.

In tanti anni di impegno per gli altri, ho dovuto qualche volta chiedere alla società civile di esporsi: se aderire agli appelli e alle manifestazioni a sostegno dei diritti e dei doveri è un modo bello e necessario per far pesare le proprie convinzioni, io chiedo di fare un passo oltre e partecipare concretamente affinché tali diritti non vengano solo affermati ma anche realizzati. E oggi per molti giovani occorre ancora realizzare le condizioni per esercitare i propri diritti e doveri, avere cioè un reddito e una abitazione.

Abbiamo stretto alleanze con la Fondazione Starbucks e con il Gruppo Percassi, che hanno sostenuto i nostri progetti di formazione e lavoro. Grazie alla Fondazione Same siamo riusciti a affittare e quindi a subaffittare due appartamenti ad altrettante famiglie. Cerchiamo di essere creativi, oltre che concreti, ma vogliamo fare di più, occorre fare di più.

Alla fine del 2018 abbiamo intitolato a Ermanno

Olmi il Centro per Giovani del quartiere Baggio, un progetto di Comunità Nuova. Insieme alla sua famiglia e a tanti amici abbiamo ricordato lo sguardo di Ermanno sui giovani e, nella targa che abbiamo inaugurato, abbiamo inciso una sua frase che mi sembra perfetta per concludere questa mia lettera:

“

Il futuro è  
coltivare  
lo spazio  
dei sogni  
e riempirlo  
di volontà

”

## NOTA METODOLOGICA

Il presente documento è la seconda edizione del Bilancio Sociale della Fondazione Don Gino Rigoldi. L'arco temporale di riferimento è quello che va dal 1 gennaio al 31 dicembre 2018. Il Bilancio Sociale rappresenta per la Fondazione Don Gino Rigoldi l'evoluzione verso una comunicazione sociale trasparente e strutturata, sviluppata con e per i propri stakeholder. Grazie a questo documento, la Fondazione Don Gino Rigoldi si pone l'obiettivo di illustrare la propria strategia di responsabilità sociale e di rendere trasparenti i propri risultati, compresi gli impatti generati dal suo operare.

Per ulteriori informazioni  
potete scrivere una mail a:

**[comunicazione@fondazionedonginorigoldi.it](mailto:comunicazione@fondazionedonginorigoldi.it)**

x x  
x x  
x x  
x x





1

# LA NOSTRA IDENTITÀ

× ×  
× ×  
× ×  
× ×

## CHI SIAMO

La Fondazione Don Gino Rigoldi Onlus è un ente senza scopo di lucro che svolge la propria attività di assistenza sociale e sociosanitaria, di beneficenza, istruzione e formazione, secondo principi di eticità, trasparenza e responsabilità di gestione.

Ha sede a Milano in via Luigi Mengoni 3 presso il CN l'HUB, rappresentazione concreta dell'idea di relazione, socialità, convivenza

e cittadinanza che da più di 40 anni viene portata avanti da don Gino e da chi lavora con lui. In questo spazio hanno sede anche le altre organizzazioni fondate e presiedute da don Gino: Comunità Nuova Onlus (Associazione e Cooperativa) e Associazione BIR Onlus.

Questo è il secondo Bilancio Sociale della Fondazione Don Gino Rigoldi.

## DATI GENERALI E AMMINISTRATIVI

**Denominazione:** Fondazione Don Gino Rigoldi - ONLUS

**Forma giuridica:** Fondazione di partecipazione

**Atto costitutivo:** 16 luglio 2015

**Configurazione Fiscale:** ONLUS

**Sede legale e amministrativa:** Via Luigi Mengoni 3, 20152 Milano

**Telefono:** 02 48303318

**Fax:** 02 48302707

**E-mail:** [comunicazione@fondazione donginorigoldi.it](mailto:comunicazione@fondazione donginorigoldi.it)

**PEC:** [segreteria@pec.fondazione donginorigoldi.it](mailto:segreteria@pec.fondazione donginorigoldi.it)

**Sito Web:** [www.fondazione donginorigoldi.it](http://www.fondazione donginorigoldi.it)

**Codice Fiscale/ P.IVA:** 97727640159

**Posizione INPS:** Matricola 4983800002

**Posizione INAIL:** Codice Ditta 019807321

**Contratto di lavoro applicato:** CCNL Commercio

## COMUNITÀ NUOVA ONLUS

Comunità Nuova è un'associazione non profit che opera nel campo del disagio e della promozione delle risorse dei più giovani. Presieduta da don Gino Rigoldi, è nata nel 1973 dall'iniziativa di un gruppo di volontari legati al carcere minorile Cesare Beccaria di Milano. Realizza interventi sociali nelle seguenti aree:

**1) Giovani** - Centri d'aggregazione giovanile; educativa di strada; doposcuola e contrasto alla dispersione scolastica; formazione e inserimento lavorativo; interventi educativi nelle scuole e nelle società sportive.

**2) Infanzia e famiglie** - Accoglienza di minori e comunità per bambini e adolescenti; promozione dell'infanzia e delle famiglie; mediazione familiare e formazione alla relazione educativa.

**3) Dipendenze** - Accoglienza, cura e sostegno di persone tossicodipendenti; prevenzione nelle scuole e nei contesti territoriali e di vita.

**4) Inclusione sociale e migranti** - Segretariato sociale; housing temporaneo; consulenza legale; accoglienza diurna di persone emarginate; interventi in area penale, per minori e adulti.

Strettamente correlata all'Associazione Comunità Nuova, **Comunità Nuova Cooperativa Sociale** è una realtà non profit nata nel 2014 che offre occasioni di lavoro alle persone in situazione di disagio o difficoltà, svolgendo attività nel settore commerciale e dei servizi.

Comunità Nuova Cooperativa Sociale continua ad essere impegnata nel progetto Social Press Point | L'Edicola dei Sogni di Piazza Santo Stefano a Milano e nel consolidamento delle attività

legate a I Dolci del Paradiso | Social Cake l'HUB & Catering, con sede in via Luigi Mengoni 3, dall'organizzazione di eventi aziendali e privati alla pasticceria con produzione propria.

Da gennaio 2018 è aperta la caffetteria/ pasticceria CAKE l'HUB, sempre in via Luigi Mengoni 3 a Milano rivolta principalmente al quartiere.

[www.comunitanuova.it](http://www.comunitanuova.it)  
[www.comunitanuovacoop.it](http://www.comunitanuovacoop.it)

## BIR ONLUS

BIR è un'associazione di volontariato nata nel 1999 su iniziativa di don Gino Rigoldi, in collaborazione con un gruppo di cittadini e cittadine e in rete con realtà associative dell'area milanese. Presieduta da don Gino, la missione dell'Associazione si articola su due direttrici:

**1) Tutela dell'infanzia** in Italia, Romania e Repubblica Moldova, con particolare attenzione ai minori che vivono condizioni di vulnerabilità, abbandono, povertà e discriminazione. Fare cooperazione per BIR significa promuovere l'uguaglianza e la giustizia sociale, tutelando i diritti di tutte e di tutti e incentivando lo sviluppo di autonome capacità di azione.

**2) Promozione della partecipazione critica e della cittadinanza attiva**, con proposte di sensibilizzazione, formazione e attivazione che hanno raggiunto e ingaggiato migliaia di giovani e adulti.

[www.bironlus.eu](http://www.bironlus.eu)

## MISSION

La Fondazione realizza e sostiene progetti a servizio dei più poveri con particolare attenzione ai giovani e ai minori di ogni paese, razza, lingua e cultura, in stato di bisogno o comunque nella necessità di essere sostenuti nella loro progettualità per la piena integrazione nella società e nel mondo del lavoro, così proseguendo e sviluppando le attività di don Gino secondo lo spirito e gli ideali che ne hanno sempre contraddistinto l'opera. La Fondazione promuove, coerentemente con i fini istituzionali, progetti formativi e culturali che valorizzino la persona umana, in particolare la dimensione relazionale ed educativa indispensabili per la promozione del benessere personale e sociale.

## STORIA

Quando nel 1972 don Gino Rigoldi entrò nell'Istituto penale minorile Cesare Beccaria di Milano, gli fu chiaro che da solo non sarebbe riuscito ad aiutare concretamente i ragazzi del carcere.

Da subito organizzò un gruppo di volontari per realizzare progetti di sostegno e di promozione dei giovani dentro e fuori dal carcere.

Cooperazione e alleanza sono da allora il metodo di lavoro di don Gino e di tutte le persone che negli anni hanno lavorato con lui, dando poi vita alle associazioni "Comunità Nuova" e "BIR".

La successiva e costante opera di sensibilizzazione della società civile, degli enti e delle istituzioni nei confronti delle ragazze e dei ragazzi a rischio di emarginazione è stata fondamentale per raccogliere le risorse e le competenze che da oltre 40 anni sono dedicate alle giovani generazioni.

Con la stessa convinzione di allora, un gruppo di amici e di associazioni hanno dato vita alla Fondazione, presentata a Milano il 25 maggio 2015 insieme al Ministro delle Infrastrutture Graziano Delrio.

A fianco di don Gino Rigoldi, i fondatori sono le associazioni "Comunità Nuova" e "BIR", Edoardo Andreoli, Roberto Bacci, Gianfranco De Martini, Mariella Enoc, Marco Morelli, Cesare Ponti, Pierfilippo Pozzi e Walter

Saettone. Segretario Generale è Pierfilippo Pozzi.

A giugno 2017 si forma l'attuale staff della Fondazione, composto da un responsabile del fund raising, un responsabile della comunicazione e un responsabile della progettazione.

Nel 2018 la Fondazione è riuscita ad incrementare il numero di progetti realizzati direttamente e indirettamente (da 9 a 12), proprio grazie alla maggior raccolta fondi e al progetto "SkillClouds" finanziato dalla Fondazione Starbucks.

Con il progetto Bisceglie LAB ha potuto sperimentare un lavoro in comune tra le diverse organizzazioni, rivolto ad incrementare la socialità nel quartiere dove la Fondazione ha sede.

Dal punto di vista della comunicazione, si ricordano il lancio della prima campagna del 5X1000 e della campagna per i lasciti testamentari "Tu fai una promessa, noi la manteniamo", a cui si affianca la proiezione del docu-film "L'estate di Gino" del regista Fabio Martina; dal punto di vista del fund raising i due eventi principali sono stati l'intitolazione del Centro per Giovani al regista Ermanno Olmi e la cena di Natale con oltre 230 partecipanti, tra amici di sempre e nuovi sostenitori.

“

La Fondazione Don Gino Rigoldi nasce dopo tanti anni di attività e operatività mia e di tanti collaboratori per custodire l'esperienza che abbiamo fatto, le intuizioni che abbiamo avuto e anche l'idea di futuro così che possano continuare anche al di là del mio nome e della mia presenza.

Attraverso la Fondazione, insieme a associazioni, istituzioni e cittadini, vogliamo accompagnare i giovani in difficoltà sociale ed economica a progettare il loro futuro. Cerchiamo di rispondere innanzitutto a quei bisogni – formazione, lavoro e casa – che impediscono ai ragazzi di immaginare un progetto di vita.

”

**Don Gino Rigoldi**

# VALORI

Sono tre i valori che la Fondazione vuole realizzare attraverso le proprie attività:

## 1 La relazione

è centrale nella vita di ognuno: comandamento cristiano e laico, è la facoltà umana di guardare le persone e costruire alleanze valorizzando e rispettando le diversità. è anche il principale strumento educativo e di promozione sociale ed è, infine, il luogo dove si realizza la nostra umanità.

## 2 La cooperazione

rappresenta il nostro metodo di lavoro, convinti che solo alleandosi è possibile realizzare la cura l'uno per l'altro, come ci chiedono i Vangeli e la Costituzione italiana.

## 3 La responsabilità

è la convinzione che di fronte ai bisogni delle persone che incontriamo dobbiamo sentirci chiamati a rispondere nella misura e nella forma possibili a ciascuno di noi.

“

In tutti questi anni ho cercato di occuparmi della gioventù lasciata ai margini: nel carcere, ma anche fuori, nei quartieri periferici più difficili, nelle case dove le famiglie tendono a disgregarsi per le difficoltà economiche e l'isolamento sociale, nelle scuole dove le nuove generazioni dovrebbero essere formate a una cittadinanza consapevole e attiva.

”

**Don Gino Rigoldi**

# GOVERNANCE

Governo e linee operative della Fondazione dipendono dall'interazione fra **Consiglio Direttivo, Presidente e Collegio dei Revisori dei Conti**. Il **Collegio dei Soci Partecipanti**, invece, è il principale organo consultivo della Fondazione, è luogo di confronto ed analisi dell'attività e di proposta di nuove iniziative o valutazioni. Possono partecipare a questo Collegio sia persone fisiche che giuridiche, nonché gli Enti Pubblici o Privati o altre Istituzioni, aventi sede all'estero, facendone esplicita richiesta al Consiglio Direttivo, contribuendo in denaro o con prestazione professionali, nella piena condivisione delle finalità della Fondazione.



## CONSIGLIO DIRETTIVO

- Don Gino Rigoldi (Presidente)
- Marco Morelli (Vice Presidente)
- Comunità Nuova
- Associazione BIR
- Roberto Bacci
- Carlo Buora
- Adrio De Carolis
- Gianfranco De Martini
- Mariella Enoc
- Cesare Ponti
- Pierfilippo Pozzi
- Walter Saettone
- Marco Palocci (Rappresentante Soci Partecipanti)

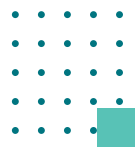
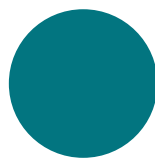
## IL COLLEGIO DEI REVISORI

- Enzo Badalotti
- Eliona Margioni
- Walter Merati

## IL NOSTRO GRUPPO DI LAVORO

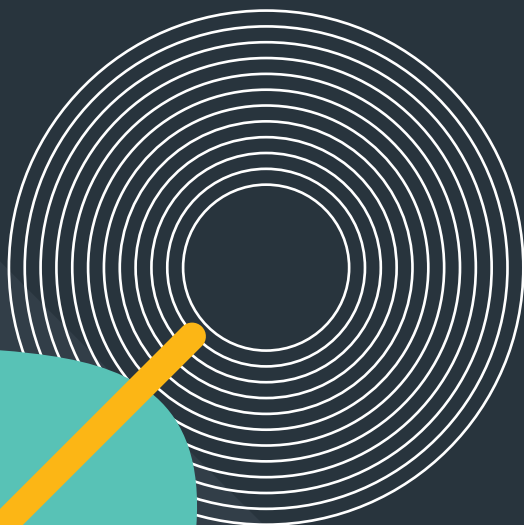
- Pierfilippo Pozzi (Segretario Generale)
- Giuseppe Peloia (Fundraising)
- Benedetta Locatelli (Comunicazione)
- Ester Pilia (Progettazione)
- Natalia Mendez (Educatrice)





2

ATTIVITÀ



## ATTIVITÀ E VALORE AGGIUNTO

**I minori, i giovani e le famiglie, italiane o immigrate, sono il futuro di cui dobbiamo avere cura. Per questo crediamo importante intercettarne i bisogni e proporre soluzioni.**



### Progettare il futuro

Progetti per la scuola e per il lavoro, ma anche per incrementare la capacità di costruire relazioni significative, fondamento per chi l'educazione la riceve e per chi è impegnato a fornirla.



### Creare reti inclusive

I fattori di esclusione che possono impedire la piena integrazione di una persona nella comunità (abbandono scolastico, precedenti penali, dipendenze, difficoltà materiali e legali) si superano creando legami.



### Accompagnare le persone

Accogliere le persone, ascoltarne i bisogni, proporre soluzioni: alle volte per poter ricominciare occorre prima affrontare quelle urgenze che impediscono di immaginare un progetto di vita.

**L'attività di progettazione si è mossa seguendo due direttrici:**

### Fund raising

attraverso l'attività di ricerca bandi, nazionali ed europei.

### Progettazione

per la Fondazione e supporto nella Progettazione per le organizzazioni. In particolare, nel 2018 sono stati realizzati quattro progetti di cui la Fondazione Don Gino Rigoldi è titolare.

## I NOSTRI PROGETTI

### CREDITO AL FUTURO Fondazione Don Gino Rigoldi



#### Ambito penale minorile

Erogazione di uno stipendio di accompagnamento di 600€/mese per un periodo di 4 mesi tramite carta di credito ricaricabile, erogata da Banca Intesa, intestata ai ragazzi in uscita dall'IPM Beccaria. Ogni ragazzo vie-

ne seguito con un percorso individualizzato di ricerca lavoro, di formazione o di frequenza scolastica.

**Beneficiari:** 15 ragazzi, in uscita dal Carcere, segnalati dai servizi sociali minorili e dagli educatori dell'IPM "Beccaria".



“

La Fondazione Don Gino Rigoldi e le numerose attività che la caratterizzano forniscono da ormai più di 40 anni un importante supporto a tanti giovani che quotidianamente sono a rischio emarginazione e non solo; sapere che il contributo di Nexi Payments, attraverso il Progetto Credito al Futuro, ha aiutato fattivamente alcuni di loro ad iniziare un nuovo percorso di vita è fonte di orgoglio, sapere di aver concretamente aiutato questi ragazzi ad intraprendere un “nuovo percorso sociale” che possa dare a loro e alle loro famiglie dignità e soprattutto un futuro, è stato per noi molto importante.

”

**Marco Bassilichi,**  
Vice Presidente Nexi Payments S.p.a.

## UNA CASA PER RICOMINCIARE Fondazione Don Gino Rigoldi



### Ambito inclusione sociale

Grazie al Fondo Pensioni per il Personale Cariplo sono stati messi a disposizione, al minimo canone possibile (600,00 euro/mese comprensivo di spese), due appartamenti di 78 mq, siti a Milano. Gli immobili sono destinati a giovani coppie, con un componente in uscita dal percorso penale, per avviarle all'autonomia abitativa.

La Fondazione Don Gino Rigoldi provvederà a siglare con i ragazzi un patto educativo ed un contratto di comodato. La presenza di una educatrice della Fondazione assicurerà visite settimanali per la verifica delle condizioni pattuite, personalizzate secondo le caratteristiche degli inquilini.

**Beneficiari:** Giovani coppie, con un componente in uscita da un percorso penale, per le quali riuscire a trovare un contratto di locazione è un'impresa impossibile: di fronte a una storia di lavoro troppo recente, alla mancanza di dichiarazioni dei redditi precedenti, alla difficoltà di raccogliere i soldi per la cauzione e per i tre mesi anticipati di affitto, si infrange la possibilità di mantenere l'impegno ad una vita regolare e la possibilità di consolidare la coppia, spesso già con un figlio.

## SKILLCLOUDS Fondazione Don Gino Rigoldi



### Ambito formazione e lavoro

Creare percorsi di formazione professionale per i ragazzi che vivono ai margini in modo da formarli a professioni rispondenti alle esigenze di mercato e per le quali esiste un'offerta di lavoro.

L'obiettivo del progetto è contribuire ad abbattere le barriere esistenti nella ricerca lavoro per quelle persone che per motivi sociali o economici partono svantaggiate e sono a rischio di emarginazione. Da un lato si interviene per migliorare le competenze professionali attraverso corsi di formazione, dall'altra si cerca di sviluppare le competenze necessarie alla ricerca lavoro.

**Beneficiari:** Le persone che vivono nelle zone periferiche della città e sono a rischio di emarginazione sociale ed economica. In particolare il target di riferimento è quello dei NEET, i giovani senza formazione e lavoro, rifugiati e richiedenti asilo, persone con disturbi mentali, ex carcerati e adulti con procedure penali in corso. I NEET in Lombardia rappresentano circa il 19% degli inoccupati su un tasso di inoccupazione giovanile pari al 31%.

“

Cruciale per la nostra attività è la creazione di un impatto sociale positivo nelle comunità dove lavoriamo in giro per il mondo. Abbiamo creato la Fondazione Starbucks più di 20 anni fa per portare avanti questa mission e con questi investimenti iniziali in Italia, vogliamo creare nuove opportunità per i giovani a Milano e preparare una base per futuri impegni di medio-lungo termine nel mercato italiano.

”

**Vivek Varma,**  
Presidente Fondazione Starbucks

## BISCEGLIE LAB Fondazione Don Gino Rigoldi



### Ambito protagonismo giovanile

Il progetto “Bisceglie LAB-partecipazione e legami per un quartiere laboratorio” vuole promuovere il protagonismo dei cittadini milanesi dell'area urbana situata a sud della MM Bisceglie, che verranno accompagnati nella presa in carico collettiva degli interessi e dei problemi della comunità, in un'ottica di cittadinanza attiva e responsabilità diffusa.

Gli obiettivi specifici del progetto sono i seguenti: promuovere il protagonismo giovanile nell'area di Bisceglie, coinvolgendo ragazzi e ragazze in percorsi di formazione e attivazione sui temi della cittadinanza attiva e della solidarietà sociale; sviluppare forme di welfare comunitario di quartiere centrate su una logica di condivisione e scambio di risorse, idee e competenze; promuovere i legami tra gli abi-

tanti del quartiere, con un'attenzione specifica a dinamiche interculturali, intergenerazionali e di interazione tra abitanti storici e “nuovi arrivati”, che vivono in una zona residenziale di recente costruzione.

**Beneficiari:** Il progetto prevede di beneficiare direttamente 1.470 persone dell'area di Bisceglie e di attivare 30 volontari e delle volontarie nelle diverse azioni che propone l'intervento. Potenziali utenti e destinatari indiretti dell'intervento sono la popolazione del territorio nella sua totalità che ha beneficiato e beneficerà delle iniziative e attività del progetto e nel contempo ha partecipato e parteciperà attivamente alla definizione di dette iniziative volte a soddisfare i loro bisogni e attitudini. Accanto agli abitanti del quartiere anche le associazioni, organizzazioni, amministrazioni e istituzioni locali sono state e saranno coinvolte e potranno beneficiare dell'intervento nel suo insieme e di un'azione volta al miglioramento della qualità della vita dei cittadini di cui sono espressione.

## PROGETTI SOSTENUTI NEL 2018



Protagonismo giovanile

### A SCUOLA DI CITTADINANZA Comunità Nuova

Due azioni di solidarietà:

#### 1. Sostegno scolastico

Per favorire il positivo inserimento dei minori italiani e stranieri nella realtà sociale e culturale dei quartieri di Barona e Baggio di Milano, prevenire la dispersione scolastica promuovendo le loro risorse e attivando interventi di mediazione tra i minori, le famiglie e la scuola.

#### 2. Centro Estivo

Attivo cinque giorni alla settimana durante il mese di luglio, vede accanto all'attività scolastica dei compiti delle vacanze la proposta di laboratori, momenti di gioco, uscite in piscina o al museo o gite alla scoperta della città. Il Centro Estivo, finalizzato alla promozione della relazione tra pari, sviluppa strumenti di apprendimento della lingua, di conoscenza di culture e di superamento di "diffidenze".

**Beneficiari:** 100 minori dai 6 ai 16 anni, di cui 60 per il sostegno scolastico e 40 per il Centro Estivo.

### CENTRO PER GIOVANI "ERMANNOLMI" Comunità Nuova

Il CAG (Centro di aggregazione giovanile) è aperto al quartiere 5 giorni a settimana. Le attività sono rivolte ai più giovani e alle loro famiglie e vengono progettate in base alla lettura dei bisogni e insieme ai ragazzi. L'équipe presidia alcuni temi che sono trasversali alle diverse attività e gruppi: la relazione, come strumento e obiettivo, è al centro del lavoro quotidiano degli operatori. Il Centro promuove l'inclusione, l'aggregazione e lavora con i ragazzi per sviluppare competenze e accompagnarli nel percorso verso l'"adulità" educandoli all'errore e alla fiducia in se stessi.

Gli ambiti sono:

1. Scuola, percorsi di formazione e sostegno alla crescita
2. Alternanza scuola - lavoro e volontariato
3. Cittadinanza attiva
4. Laboratori artistici e culturali
5. Laboratori al femminile
6. Musica e sala prove
7. Sport

**Beneficiari:** 130 ragazzi di età compresa tra gli 11 e i 21 anni.

## CITTADINANZA ATTIVA OLTRE I CONFINI BIR

Promuove la partecipazione degli adolescenti, dei giovani e delle loro famiglie alla vita sociale e politica dei territori in cui abitano, in una logica di protagonismo e assunzione di responsabilità rispetto a situazioni di vulnerabilità, disuguaglianza e discriminazione. Il progetto ha come punto di partenza l'area metropolitana di Milano e altre aree del territorio lombardo, ma attiva percorsi e iniziative anche su scala translocale, promuovendo un principio di solidarietà internazionale e Cittadinanza Globale. Coerentemente con questi valori, il progetto realizza iniziative di sensibilizzazione, formazione ed educazione non formale, volontariato locale e volontariato internazionale.

**Beneficiari:** 1500 adolescenti coinvolti nei workshop in Lombardia; 200 giovani coinvolti negli interventi di volontariato in Italia, Romania e Moldova; 900 bambini e ragazzi incontrati nei campi di animazione estiva in Romania e in Moldova; 100 bambini e ragazzi beneficiari di attività di animazione in Italia; 24 giovani rom e sinti supportati nei loro percorsi di studio; 6 giovani coinvolti in attività di volontariato internazionale di lungo periodo.



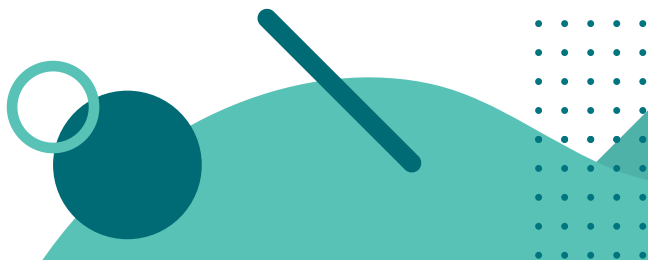
## CENTRO DIURNO AZIMUTH - PROGETTO OUTLINE Comunità Nuova

Si tratta di un servizio semiresidenziale che offre percorsi terapeutici a persone con problematiche di dipendenza da sostanze, legali e illegali, provenienti da diversi contesti del territorio di Milano.

I percorsi terapeutici offerti sono centrati sull'individuo, mirati a ridare cittadinanza alle persone.

Il contesto del Centro Diurno permette alle persone, attraverso le attività, i gruppi e i colloqui, di fare "altre esperienze" che restituiscano competenze e abilità relazionali e sociali, riattivino risorse di life skill, permettano di sperimentare nuovi e diversi schemi comportamentali e cognitivi.

**Beneficiari:** 16 persone con problematiche di dipendenza.





## Inclusione sociale

### CN I'HUB - HOME Comunità Nuova

Progetto di residenza temporanea che offre soluzioni abitative per un periodo limitato (da 1 a 18 mesi) a persone che, per ragioni economiche, sociali, familiari, lavorative e formative, vivono in una fase di transizione.

La proposta fatta prevede risposte miste e integrate di offerta, infatti i beneficiari possono essere:

- persone in formazione, lavoratori e professionisti provenienti da fuori Milano, persone in transito a Milano per motivi di salute, che necessitano temporaneamente di una sistemazione abitativa per il periodo di permanenza o di una soluzione transitoria durante la ricerca di un alloggio. (residenzialità temporanea)
- persone con diverse tipologie e differenti livelli di disagio abitativo e di esclusione sociale, reale o anche solo potenziale. (housing sociale)

#### **Beneficiari:**

- 5 Monolocali: da 5 a 10 persone
- 2 Bilocali: da 2 a 6 persone
- 2 Quadrilocali: da 6 a 15 persone

### SEGRETARIATO SOCIALE Comunità Nuova

Il servizio costruisce una rete di aiuto per le persone in stato di fragilità sociale, che negli ultimi anni si sono trovate ad affrontare forti situazioni di crisi economica, lavorativa e familiare. All'interno del Segretariato Sociale di via Bellini a Milano vengono erogati servizi di:

- distribuzione di beni di prima necessità (alimenti, abiti, coperte, detersivi per l'igiene personale)
- orientamento per le modalità di rateizzazione delle spese insolite, per la richiesta di alloggi di affitto calmierato, temporanei o di case popolari
- consulenza legale per l'ottenimento di permessi di soggiorno o per ricongiungimenti familiari
- sostegno alla genitorialità

**Beneficiari:** Persone in stato di fragilità sociale.



## Assistenza alla fragilità

1212

pacchi alimentari  
distribuiti

500

colloqui con persone  
in condizione di  
fragilità

452

persone aiutate con  
la distribuzione dei  
pacchi alimentari

## Numero di pratiche relative all'assistenza alla fragilità:

204 accompagnamenti

300 colloqui con  
altri Servizi

385 consulenze  
effettuate

260 relazioni e pratiche  
amministrative e legali

40 curricula  
realizzati

30 interventi di  
sensibilizzazione

## Altre attività occasionali:

- reperimento e distribuzione materiale scolastico per **57 bambini/ragazzi** a inizio settembre 2018
- recupero di alimenti freschi presso LIDL di Largo Balestra e distribuzione frutta e verdura da febbraio 2018



Formazione  
e lavoro

### CN SMART I'HUB Comunità Nuova

Uno spazio per sviluppare tre laboratori:

1. Laboratorio di formazione rivolto ai giovani con corsi di coltivazione urbana, tecnici del riuso e generazione di oggetti, ecc
2. Laboratorio di ciclofficina per il quartiere, che offre opportunità di formazione e di inserimento lavorativo
3. Laboratorio di pasticceria presso il Social Cake I'HUB & Catering | I Dolci del Paradiso

**Beneficiari:** giovani alla ricerca di professionalità innovative nell'ambito dei servizi per la Smart City; gli abitanti del quartiere destinatari dei nuovi servizi.

- 100 giovani presi in carico con azioni di accompagnamento al lavoro
- 40 giovani formati nei 4 corsi professionali proposti
- 8 giovani avviati in tirocinio lavorativo con borsa lavoro
- 3 persone impiegate nella ciclofficina
- 15 cittadini inseriti in attività di supporto al progetto
- 500 cittadini coinvolti in attività di animazione e sensibilizzazione



Cooperazione

### SPAZI PER CRESCERE BIR

Sostiene iniziative di prevenzione dell'abbandono minorile e di sostegno educativo e materiale a bambini e famiglie che vivono in condizioni di vulnerabilità e discriminazione in alcune aree della Romania e della Repubblica Moldova. Grazie a interventi di capacity building e supporto economico il progetto contribuisce al potenziamento e all'avvio di iniziative nelle aree di Ramnicu Valcea (Le Case del Sorriso), Mehedinti (la prevenzione dell'abbandono), Bucarest (la prevenzione dell'abbandono e della dispersione scolastica) e Orhei (il sostegno educativo e lo sviluppo di comunità).

**Beneficiari:** 25 minori e giovani nelle Case del Sorriso a Ramnicu Valcea; 120 famiglie nell'area di Mehedinti; 20 bambini nel Centro Comunitario di Obor a Bucarest; 200 bambini e ragazzi nelle attività dello spazio educativo "il Vagone" di Orhei".



3

RISORSE

× ×  
× ×  
× ×  
× ×

## COMUNICAZIONE E FUND RAISING

Comunicare la Fondazione Don Gino Rigoldi significa lavorare su due asset:

1. Promuovere la cultura dell'accoglienza e della cura per le nuove generazioni attraverso la voce e l'esempio di don Gino Rigoldi
2. Costruire alleanze per sostenere i nostri progetti attraverso la raccolta fondi

### COMUNICAZIONE

La promozione della Fondazione per il 2018 ha visto la realizzazione di un piano editoriale che da una parte desse evidenza degli impegni pubblici e delle riflessioni di don Gino, dall'altra raccontasse il mondo che ruota intorno alla Fondazione, con particolare riferimento ai progetti e alle iniziative delle organizzazioni Associazione Comunità Nuova, Associazione BIR e Cooperativa Sociale Comunità Nuova.

Nel corso del 2018 don Gino è stato ospite tra gli altri dei seguenti programmi: Le parole della Settimana di Massimo Gramellini (17 febbraio), Che tempo che fa di Fabio Fazio (7 ottobre), Nemo – Nessuno Escluso (16 marzo).

Riteniamo importante segnalare che a maggio 2018 sono iniziate e tuttora in corso una serie di attività connesse all'adeguamento al Regolamento generale sulla protezione dei dati (noto con la sigla GDPR, in inglese General Data Protection Regulation), che hanno comportato un rallentamento sul piano redazionale per

permettere il rispetto delle direttive contenute nel documento.

### Speciale #chiamalarelazione

Merita menzione uno speciale dedicato al tema della relazione. Abbiamo chiesto ad alcune amiche e amici, come Jovanotti, Lella Costa, Elio di Elio e le Storie Tese, Giuliano Pisapia e altri, di raccontare il loro punto di vista sulla relazione: l'amore e l'amicizia, il lavoro, l'educazione e l'aiuto, la politica, la relazione con Dio e con se stessi. Sono spunti per riflettere e per sorridere, un piccolo dono e un invito alle lettrici e ai lettori per dedicare, a loro volta, un po' del loro tempo a considerare che ogni giorno siamo in relazione e, quindi, a porsi la domanda: «Che cosa posso fare per migliorare le mie relazioni?».



Leggi i contributi raccolti nello Speciale "Chiamala Relazione"

01/12/2018

### Presentazione del libro "Rompere il silenzio" di Andrea Coffari

La rete "Giù le mani dai bambini e dalle donne", attiva contro la violenza istituzionale rivolta ai bambini e le donne, ha organizzato questo appuntamento per parlare di violenza e abusi sull'infanzia, in collaborazione con la Fondazione Don Gino Rigoldi, che tra le tante attività rivolte ai giovani, sostiene la comunità

per minori e gli affidi famigliari realizzati da Comunità Nuova Onlus.

Andrea Coffari, avvocato e presidente del Movimento per l'infanzia e autore del libro "Romper il silenzio", e Laura Di Mascolo, psicologa e psicoterapeuta famigliare, hanno discusso dei meccanismi che permettono gli abusi contro bambini e donne nel contesto delle separazioni civili, che si sono moltiplicati dall'approvazione della legge 54 del 2006 sull'affido condiviso. Andrea Coffari ha spiegato anche in che modo il Ddl Pillon peggiorerebbe ulteriormente una situazione già molto critica. La presentazione è stata

accompagnata anche dalle testimonianze di donne che fanno parte della rete "Giù le mani dai bambini e dalle donne".

## Proiezione docu-film "L'estate di Gino"

L'estate di Gino è un docu-film di Fabio Martina che racconta l'estate trascorsa in Sardegna da don Gino Rigoldi con gli ex detenuti e i giovani incensurati di cui si prende cura e che porta con sé in vacanza.

Qui nella splendida cornice dell'isola mediterranea, passano insieme le loro giornate al mare, a giocare a pallone, a nuotare, a camminare, a chiacchierare; tra uno scherzo, una risata, una discussione animata, conscia-

“

Dobbiamo rompere il silenzio, denunciare le violenze e le ingiustizie che sistematicamente si abbattono non solo sui bambini, ma anche su coloro che cercano di difenderli che sempre più spesso sono donne e madri inascoltate.

”

**Andrea Coffari,**  
Avvocato e Presidente del Movimento per l'infanzia e autore del libro "Romper il silenzio"



questi ragazzi provenienti da tutte le parti del mondo, che ci racconteranno ciò che è stato e quello che sarà della loro vita, facendo emergere il desiderio di ricominciare, di riscattarsi, per poter essere finalmente liberi. Mostrando la relazione affettiva tra Gino e i suoi "figli", L'estate di Gino non è solo un omaggio a questo prete che ha dedicato la sua vita agli altri, soprattutto si pone come una profonda e poetica riflessione sul vero senso di paternità in un'epoca priva di sostanziali punti di riferimento.

## FUND RAISING

A livello di fund raising, il 2018 ha rappresentato i primi 12 mesi di attività continuativa della Fondazione, dove si sono messi in campo strumenti tipici per un'organizzazione del terzo settore (campagna 5 per 1000, campagna lasciti testamentari,...) e nello stesso tempo si sono sperimentate soluzioni diverse, dall'organizzazione di eventi ad appelli di crowdfunding su specifici progetti. Fondazione Don Gino Rigoldi è costantemente impegnata in una importante attività di raccolta fondi che vuole arrivare a coinvolgere e sensibilizzare sempre più sia i singoli individui sia le aziende, gli enti e le fondazioni.

### Campagna 5X1000 | Quanto fa 5X1000? Dipende anche da te

Questo è stato lo spirito della Fondazione Don Gino Rigoldi per la prima campagna per il 5x1000, la quota dell'imposta Irpef che lo Stato Italiano ripartisce per dare sostegno ad enti che svolgono attività socialmente rilevanti.

Attraverso questo strumento la Fondazione riceve i contributi riferiti a due esercizi precedenti destinati ai progetti, le iniziative e le attività sostenute dalla Fondazione che riportano al centro le persone in difficoltà e i giovani in particolare.



**Quanto fa  
5x1000?  
Dipende  
anche da te.**

**FONDAZIONE  
Don Gino Rigoldi**

**INSERISCI IL NOSTRO  
CODICE FISCALE NELLA  
DICHIARAZIONE DEI REDDITI  
E SOSTIENI LA FONDAZIONE  
DON GINO RIGOLDI.**

Fondazione Don Gino Rigoldi  
**C.F. 97727640159**

Via Luigi Mengoni 3 - 20152 Milano  
tel 02 48303318 | fax 02 48302707  
IBAN IT89R0335901600100000139177  
[www.fondazioneonginorigoldi.it](http://www.fondazioneonginorigoldi.it)

### Campagna Lasciti Testamentari | Tu fai una promessa, noi la manteniamo

Con il Patrocinio e la collaborazione del Consiglio Nazionale del Notariato, è stata lanciata la prima campagna per i Lasciti Testamentari: crediamo che lasciare un testamento significhi lasciare un segno, un legame di continuità con il futuro, ma possa anche diventare un gesto di solidarietà verso chi ha bisogno di essere sostenuto. Un lascito a Fondazione Don Gino Rigoldi è un'impresa

che va in questa direzione, un dono che ci aiuterà a supportare i progetti a favore dei minori, i giovani e le famiglie, italiane o immigrate.

### Appello Borse Volontariato BIR | Spenditi per un volontario!

Fondazione Don Gino Rigoldi ha deciso di sostenere l'attivazione di Borse Volontariato per permettere a chiunque di vivere insieme all'Associazione BIR l'esperienza dei campi estivi di volontariato in Romania e Repubblica Moldova. Ogni anno più di 100 giovani e adulti dai 16 anni in su passano due settimane di educazione e animazione in questi paesi con oltre 800 bambini che vivono in istituto o sono ospitati in comunità.

Ma c'è chi non riesce a partire perché, nonostante BIR intervenga con un proprio contributo economico, non tutti possono pagare la quota di iscrizione di 450 euro necessaria a sostenere i costi di volo, vitto, alloggio e assicurazione.

Si tratta di un'esperienza nel corso della quale i giovani sperimenta la propria capacità di essere d'aiuto, di essere cittadini attivi e responsabili, superano l'individualismo e, soprattutto, si prendono cura dei bambini più bisognosi donando loro un momento di gioia.

**TOTALE RACCOLTO: oltre 2.500 euro**

29/11/2018

### Sweet for Kids

Sweet for Kids è l'evento di beneficenza promosso da Dolcitalia per raccogliere fondi a sostegno della Fondazione Don Gino Rigoldi, arrivato alla sua seconda edizione.

L'idea nasce nel 2016 quando Dolcitalia, azienda leader nella distribuzione dolciaria, ha pensato di organizzare una serata charity di musica dal vivo, coinvolgendo artisti, aziende prestigiose, dipendenti, personaggi pubblici e amici per festeggiare insieme il Natale e restituire a chi è in difficoltà.

L'incasso della serata è stato devoluto alla Onlus a supporto del progetto Barrhouse realizzato da Comunità Nuova, la casa che accoglie bambini tra i 5 e i 13 anni provenienti da famiglie in forte difficoltà.

Grazie alla collaborazione con Yamaha Music, si è pensato ad un intrattenimento per e con i bambini grazie ai laboratori musicali organizzati da Yamaha Music Education System che enfatizzano la creatività che ciascun bambino è in grado di esprimere suonando e componendo musica.

Il concerto rock ha visto la partecipazione di cinque aziende con le loro band:

- Bottega con i Coquitos du Monde
- Dolcitalia con The Crackers
- Ducati con la Ducati Band
- Emerson con la Emerson's Friends
- Tartarini con la Tartarini Band

Altre aziende hanno sposato lo spirito dell'ini-

ziativa e hanno aderito assicurando cibo e bevande con grande generosità: Air Tahiti – Bear Customize your needs – Bottega – Ceres – Campari Academy – Derby – Elah – Dufour – Novi – Ferrero – Forst – Jack Daniel’s – Hosta Italia – Leone – Lindt – Maina – Mete Subacque – MeG – Molinari – Mondelez – Nutri Free – Norda – Pata – Pepsico – Red Bull – Philidelphia – Ristopiù – San Benedetto – Schweppes – Sperlari – Trolli – Zaini – Yoga.

Durante la serata, inoltre, sono intervenuti anche tanti artisti: il conduttore della serata è

stato Sammy Barbot, showman degli anni ‘80 reso famoso dal brano “Aria di Casa”, che si è esibito con alcuni brani; i Dear Jack, vincitori nel 2014 del Premio della Critica di Amici, due partecipazioni al Festival di San Remo, il loro 4° album pubblicato a giugno; J.P. Cervoni vera leggenda del Rock and Roll d’oltreoceano e rappresentante della musica di Jimi Hendrix nel mondo.

**TOTALE RACCOLTO: oltre 30.000 euro**  
(tra donazioni e beni)

“

Una serata di musica e divertimento, un’occasione per fare networking e allo stesso tempo un’opportunità di team building per le aziende, ma soprattutto un momento per fare concretamente del bene.

Noi di Dolcitalia coinvolgiamo tutti i nostri fornitori che ci supportano con food and beverage con grande entusiasmo. L’obiettivo è donare ai bambini di Barrhouse l’ampliamento del parco giochi: nuovi scivoli e altalene e tutto quello che potremo acquistare grazie alla generosità dei partecipanti che potranno prendere parte alla serata facendo una donazione.

”

**Stefano Raffaglio,**  
Direttore Generale Dolcitalia



03/12/2018

## Centro per Giovani intitolato ad Ermanno Olmi

Don Gino e Ermanno Olmi erano amici. Li univa uno sguardo di dialogo con i giovani, e lo stargli accanto in quel lavoro bellissimo di immaginazione del proprio futuro. Da qui l'idea di intitolare a Ermanno Olmi il Centro per Giovani di Baggio, un quartiere dalle tante fragilità, ma anche dotato di tante risorse solidali, dove da anni Comunità Nuova lavora per dare opportunità di crescita culturale e professionale a molti adolescenti italiani e stranieri che vi abitano. I giovani hanno bisogno di trascorrere il loro tempo in ambienti che siano accoglienti e stimolanti. Così, insieme alla famiglia di Ermanno Olmi, abbiamo deciso di lanciare un appello di raccolta fondi per il Centro per Giovani per creare nuove occasioni di incontro e di

lavoro. Alla Conferenza Stampa del 3 dicembre sono intervenuti don Gino Rigoldi, la famiglia di Ermanno Olmi, il regista Piergiorgio Gay e hanno partecipato numerosi amici di Ermanno Olmi e sostenitori della Fondazione.

Insieme alla famiglia di Ermanno Olmi, abbiamo deciso di lanciare un appello di raccolta fondi per il Centro per Giovani per tre azioni:

1. lavori di ristrutturazione, facciata esterna, spazio verde, insonorizzazione e rinnovo della strumentazione della sala prove,...
2. personale educativo a supporto delle azioni contro la dispersione scolastica per i bambini della fascia 11-16 anni
3. corsi di formazione professionale, anche in ambito artistico e musicale, per favorire l'inserimento nel mondo del lavoro

**TOTALE RACCOLTO: oltre 13.000 euro**

“

Ermanno ha sempre creduto fermamente che solo ridando dignità alle periferie si possono salvare le città. Lontani dalle vie sfavillanti del centro esistono zone e quartieri che devono affrontare problematiche a volte gravissime contando unicamente sulle proprie forze e sulla buona volontà di uomini e donne. Questo luogo, dedicato a Ermanno, è un bellissimo segnale di questa volontà. Grazie a Don Gino Rigoldi e a tutti gli operatori di Fondazione Don Gino Rigoldi e Comunità Nuova.

”

**Elisabetta Olmi,**  
figlia di Ermanno Olmi





Non è mai troppo presto per cominciare a pensare ai regali aziendali per il prossimo Natale. Rendi i tuoi doni solidali: la tua azienda insieme alla Fondazione Don Cino Rigoldi potrà rispondere ai bisogni concreti – la formazione, il lavoro, la casa – di quei giovani che vivono ai margini e hanno poche possibilità di progettare il loro futuro.



**Biglietto d'auguri Natalizio**

Scegli per i tuoi dipendenti e fornitori i biglietti d'auguri di Natale della Fondazione, puoi scegliere tra il formato elettronico e cartaceo. Contribuisci con una donazione e inviaci il tuo logo: lo inseriremo accanto a quello della Fondazione Don Cino Rigoldi.

**Cena di Natale**  
17/12/2018 | CN FHUB – Spazio Event | Via Luigi Mengoni, 3 - Milano

A dicembre partecipa alla cena di Natale della Fondazione, con la presenza di don Cino, insieme agli chef Davide Oldani, Alessandro Borghese, Claudio Sadler, Maurizio Santini e Sai De Riso: puoi invitare al tuo tavolo fino a 10 persone per un evento esclusivo presso la nostra sede in Via Luigi Mengoni, 3 a Milano. Puoi abbinare il logo della tua azienda a tutte le attività di comunicazione riservate all'evento. Con noi il Natale è servito!

**Strenna Natalizia**

Per un Natale buono per davvero, acquista il cesto di Natale composto dai prodotti realizzati dalla pasticceria I Dolci del Paradiso, un progetto della Cooperativa Sociale Comunità Nuova: un panettone artigianale da 150 g, una confezione di biscotti artigianali da 100 g, un torrone e un biglietto personalizzato con il logo della tua azienda.

**Sostegno alla Comunità Barrhouse**

Una casa che accoglie bambini tra i 5 e i 13 anni provenienti da famiglie in forte difficoltà. Offre un ambiente accogliente e protettivo che consente al bambino di vivere con serenità, accompagnato dai nostri educatori. Il tuo contributo andrà a sostegno delle spese per la scuola, dei vestiti e delle attività extrascolastiche dei bambini.

L'anno scorso sono stati così noi: Cino Rigoldi, Usciretti, La Biogea, SMO, Jostoli & Company.

## Natale Aziende

Quattro proposte per le aziende per un Natale solidale:

- **Biglietto d'auguri natalizio:** un biglietto personalizzato per gli auguri ai dipendenti e fornitori, a scelta tra il formato elettronico e cartaceo.
- **Christmas Charity Dinner:** per diventare sponsor della cena di Natale e partecipare con un tavolo che può ospitare fino a 10 persone.
- **Strenna Natalizia:** il cesto di Natale composto dai prodotti realizzati dalla pasticceria I Dolci del Paradiso, un progetto della Cooperativa Sociale Comunità Nuova: un panettone artigianale da 150 g, una confezione di biscotti artigianali da 100 g, un torrone e un biglietto personalizzato con il logo dell'azienda.
- **Sostegno alla Comunità Barrhouse (Comunità Nuova):** una casa che accoglie bambini tra i 5 e i 13 anni provenienti da famiglie in forte difficoltà. Offre un ambiente accogliente e protettivo che consente al bambino di vivere con serenità, accompagnato dai nostri educatori. Il tuo contributo andrà a sostegno delle spese per la scuola, dei vestiti delle attività extrascolastiche dei bambini.



17/12/2018

## Christmas Charity Dinner

La cena di Natale della Fondazione Don Gino Rigoldi è un'iniziativa organizzata a sostegno dei progetti per i bambini, le famiglie e i giovani in difficoltà. Una serata all'insegna dell'impegno sociale che ha visto la partecipazione di 5 grandi chef (Alessandro Borghese, Claudio Sadler, Davide Oldani, Sal De Riso e Maurizio Santin) per oltre 230 partecipanti. A fare da conduttori della serata ci sono stati Alessandro Cannavò e Gian Giacomo Schiavi. Numerosi sono stati gli sponsor che hanno

aderito all'iniziativa: Allegrini, Bottega Spa, Cisco System, Cantine Produttori Cormòns, Giochi di Luce, Lavazza, Progett, Sbollando Team, The Story Group, UniCredit, Valrhona e Veuve Clicquot.

**TOTALE RACCOLTO: oltre 70.000 euro**

*Christmas Charity Dinner*

Cinque grandi Chef insieme per un evento esclusivo  
a sostegno della Fondazione Don Gino Rigoldi

Alessandro Borghese   Sal De Riso   Davide Oldani   Claudio Sadler   Maurizio Santin

**17 dicembre 2018**  
h 20.00 CN I'HUB, Spazio Event, Via Luigi Mengoni 3, 20152 Milano

Per prenotazioni e informazioni contatta Benedetta: tel. 02 48303318 | cel. 375 553 4585  
comunicazione@fondazioneonginorigoldi.it | www.fondazioneonginorigoldi.it

Main sponsor



Media partner



Sponsor tecnici



## COMUNICAZIONE E FUND RAISING IN NUMERI

### FACEBOOK

1879

like

1915

seguono  
la pagina

94

post  
pubblicati

5

post  
a pagamento

### LINKEDIN

129

follower

77

post  
pubblicati

### YOUTUBE

44

follower

70

video

### CONTENUTI

11

newsletter  
inviate

24

news  
pubblicate sul sito

### APPELLI DI CROWDFUNDING

2

**Borse Volontariato BIR:**  
raccolti € 2.675  
**Centro per Giovani:**  
raccolti € 13.500

### CENA DI NATALE

232

partecipanti  
per € 72.700 raccolti

### SWEET FOR KIDS

oltre 400

partecipanti  
per € 13.810 raccolti

### UFFICIO STAMPA

5

- CS | 20/02/2018 - Apertura iscrizione campi estivi di volontariato BIR
- CS | 21/03/2018 - Tweetoffracism #siamofratellidelmondo: Comunità Nuova e FC internazionale per la giornata mondiale contro il razzismo
- CS | 07/04/2018 - Seminario: Sport sostenibile: Etica e sostenibilità sono compatibili?
- CS | 25/11/2018 - Everyone we know - serata di illustrazioni, conversazioni e musica sulla violenza di genere a Careof
- CS | 03/12/2018 - Centro per Giovani intitolato a Olmi a Baggio

### CONTATTI

23

fotografi  
per 9 agenzie

49

giornalisti  
per 26 testate

5

giornalisti  
per 2 tv

10

contatti  
per 9 siti web

4

redazioni  
per 3 radio

## RISULTATO ECONOMICO

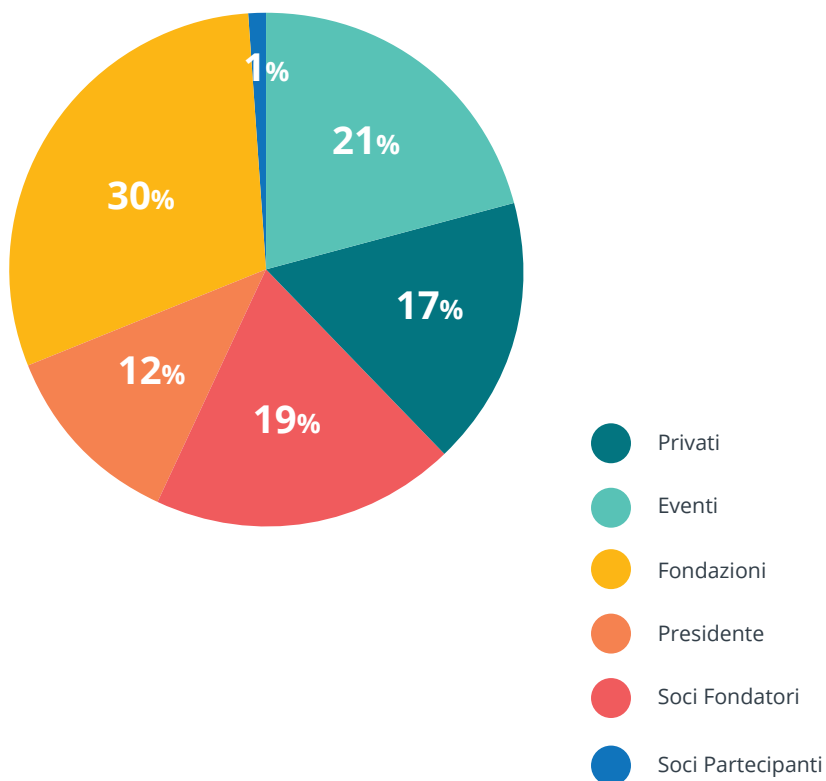
Il 2018 è il primo anno continuativo di operatività della Fondazione.

L'utile d'esercizio chiude con un avanzo di **€838.97**, in linea con l'obiettivo di pareggio di Bilancio che la Fondazione si propone.

I ricavi si attestano a **€509.362,63** con un incremento del **91%** rispetto all'anno precedente dove l'operatività era iniziata effettivamente nel mese di Giugno.

Le fonti dei ricavi sono così suddivise:

### FONTE RICAVI

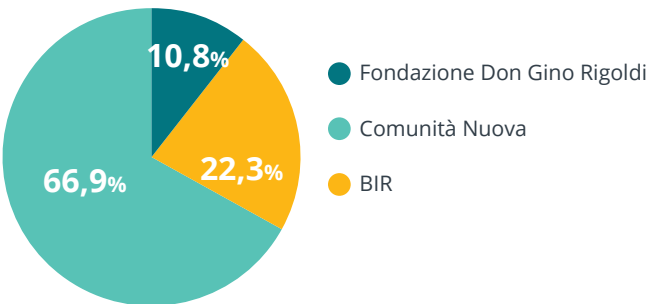


Le erogazioni alle Associazioni coinvolte o direttamente a progetti gestiti dalla Fondazione ammontano a **€320.877** così suddivisi:

## CONTRIBUTI A PROGETTI 2018<sup>1</sup>



## CONTRIBUTI 2018 A ENTI



A quanto sopra va aggiunto un contributo di **€25.000** negoziato dalla Fondazione ma erogato direttamente a Comunità Nuova che di conseguenza non compare nel Bilancio d'Esercizio.

Il costo del Personale è di **€115.205** pari al 22,6% dei Ricavi.

La disponibilità liquida è **€186.449** alla quale si aggiungono **€53.000** investiti in un Fondo Obbligazionario quale Fondo di Garanzia in linea con la legislazione vigente.

<sup>1</sup> Sono esclusi i finanziamenti erogati nel 2018 relativi al 2017.

<sup>2</sup> Attività sostenuta anche con il contributo del progetto Skillclouds, finanziato da Fondazione Starbucks.

<sup>3</sup> Sono inclusi progetti di comunicazione e sviluppo organizzativo (finanziamento del docu-film "L'estate di Gino" e della Centralizzazione amministrativa tra le quattro organizzazioni che hanno sede al CN l'HUB).

## STATO PATRIMONIALE ATTIVO

	2016	2017	2018
Immobilizzazioni	€ 1.523	€ 1.861	€ 58.769
Rimanenze	€ -	€ 85.000	€ 90.015
Crediti	€ 860	€ 19	€ 22
Disponibilità liquide	€ 71.908	€ 246.592	€ 186.449
Ratei e Risconti Attivi	€ 50.000	€ 50.000	€ 50.000
Conti Erariali	€ -	€ -	€ 1
<b>Totale Attivo</b>	<b>€ 124.291</b>	<b>€ 383.472</b>	<b>€ 385.256</b>

## STATO PATRIMONIALE PASSIVO

	2016	2017	2018
Patrimonio Netto	€ 140.074	€ 199.573	€ 228.386
Fondo TFR	€ 1.561	€ 5.214	€ 10.920
Debiti	€ 8.158	€ 149.831	€ 135.287
Fondo Ammortamento Immobi.	€ -	€ -	€ 3.124
Ratei e Risconti Passivi	€ -	€ 40	€ 6.700
Utile del Periodo	€ 25.502	€ 28.814	€ 839
<b>Totale Passivo</b>	<b>€ 124.291</b>	<b>€ 383.472</b>	<b>€ 385.256</b>

## CONTO ECONOMICO

	2016	2017	2018
Ricavi e Proventi	€ 63.330	€ 266.961	€ 509.363
Costi del Personale	€ 29.706	€ 70.651	€ 115.205
Acquisti Vari	€ 400	€ 3.422	€ 42.369
Godimento Beni di Terzi	€ 30	€ 195	€ 1.710
Servizi (Contributi a Progetti)	€ 58.148	€ 159.454	€ 320.877
Servizi per Eventi	€ -	€ -	€ 23.263
Ammortamenti	€ 472	€ 562	€ 1.723
Oneri Diversi di Gestione	€ 68	€ 3.853	€ 188
Oneri Finanziari	€ 8	€ 10	€ 3.189
Utile d'Esercizio	€ <b>25.502</b>	€ <b>28.814</b>	€ <b>839</b>





4

PROSPETTIVE  
FUTURE



## PROSPETTIVE FUTURE

Sul solco tracciato l'anno scorso, continueremo a perseguire la realizzazione di progetti che offrano sostegni concreti ai giovani, ragazze e ragazzi, che continuano a chiedere casa e lavoro. Abbiamo avviato una riflessione intorno agli sviluppi a medio termine del mercato del lavoro, perché sappiamo che l'Italia è esposta più di altri paesi al rischio di perdere occupazione nei settori a più alto tasso di sostituzione del lavoro umano con quello robotico.

Ci troviamo così di fronte a una difficile questione: conciliare l'esigenza di dare risposte immediate attraverso i lavori oggi disponibili con quella di dare una prospettiva più lungimirante alle attività di formazione e alle prospettive future dei giovani. Quasi un dilemma, ahì noi, ma vogliamo raccogliere questa sfida per cercare una soluzione praticabile. Si dice che proseguirà l'incremento della richiesta di servizi alle persone, e questo ci conforta: la ristorazione è già uno dei settori in cui ci sono maggiori possibilità di impiego, anche se le forme contrattuali offrono poche tutele ai lavoratori. Stesso discorso per il settore delivery, pensiamo soprattutto al food delivery, che offre opportunità di primo impiego che possono rispondere all'emergenza, anche se non a un progetto di vita. Stiamo cercando di cogliere i segnali dal mondo del retail, coinvolto in una trasformazione legata allo sviluppo dell'e-commerce, che si prevede non eliminerà i punti vendita fisici ma dovrà ripensarli per adeguarsi alle nuove abitudini di acquisto

dei consumatori. Sappiamo che il settore edile continuerà ad aver bisogno dell'opera umana, e così, sempre più, l'area di assistenza alle persone. In quest'ultimo caso il percorso formativo è più impegnativo e non sempre può essere intrapreso se non c'è un contributo economico a sostegno.

Al tema del lavoro è strettamente legato l'accesso alla casa. Quasi mai, per i giovani di cui ci occupiamo, è sufficiente avere un lavoro per ottenere una casa in affitto. Viene richiesto un contratto a tempo indeterminato e uno stipendio che, spesso, si pretende sia il triplo del canone di affitto. Così le aspirazioni di giovani, da soli o in coppia, non hanno speranza. La nostra Fondazione si è impegnata in prima persona, ma è una questione che crediamo dovrà vederci incrementare il nostro impegno. Senza una casa, infatti, è difficile trovare e mantenere un lavoro, e senza un lavoro la speranza di una casa non è nemmeno un'illusione.

Sarà dunque ancor più importante costruire alleanze in due direzioni: con le imprese, affinché ci aiutino e ci sostengano nell'indirizzare le attività di formazione adatte e si rendano disponibili a offrire posizioni lavorative per i ragazzi meno fortunati; con la società civile, pensiamo in particolare a chi vorrà diventare socia o socio partecipante della nostra Fondazione, contribuendo a sostenerla economicamente e con la propria professionalità.





[www.fondazione dongi norigoldi.it](http://www.fondazione dongi norigoldi.it)